

## NUEVOS HISTÉRIDOS ECITÓFILOS (COL.)

POR EL D<sup>r</sup> CARLOS BRUCH

Jefe *ad honorem* del departamento de zoología

Sin tener yo noticia alguna previa de ello, simultáneamente con mis primeras descripciones de histéridos ecitófilos de Córdoba <sup>1</sup>, aparecieron en Europa dos importantes estudios del doctor Reichensperger <sup>2</sup>, también iniciales, como los míos, para una serie de esos coleópteros ecito- y termitófilos del Brasil. Fué, pues, para mí una agradable sorpresa, encontrar a mi regreso de una excursión, con nuevos materiales, las dos publicaciones mencionadas y algunos ejemplares cotípicos, que el autor tuvo la gentileza de enviarme; por todo, lo mismo por las amables respuestas y consejos a mis posteriores consultas, expreso aquí al distinguido colega mi sincero agradecimiento.

Los histéridos de mis recientes cosechas <sup>3</sup> están representados por una decena de especies, de las cuales, algunas ya descritas anteriormente he vuelto a encontrar, como *Xylostega* (= *Colonides*) *Hubrichi* m., *Synodites major*, *ecitonis* y *ciliatus* m., este último en abundancia. *Synodites splendens* Rehnspgr. <sup>4</sup>, descrito del Brasil, como huésped de *Eciton quadriglume*, he capturado en Córdoba con *E. dulcius jujuyense* y *E. (A.) pseudops grandipseudops*, lo que demuestra la poliecitofilia de este insecto, que posiblemente existe en otras especies del mismo género.

Algunas especies de Córdoba resultaron nuevas, pero congéneres con especies brasileras como *Chrysetaerius*, *Sternocoelopsis* y *Hetaeriosoma*,

<sup>1</sup> BRUCH, *Revista del Museo de La Plata*, XXVII, páginas 187-192, figuras 8-10, 1923.

<sup>2</sup> REICHENSPERGER, *Mittl. Schweiz. entom. Gesellsch.*, XIII, 6, páginas 313-336, Taf. I, 1923; *IBID.*, *Zeitschr. f. wiss. Ins. Biologie*, XVIII, páginas 243-252, Taf. III, 1923.

<sup>3</sup> De otros coleópteros (*Staphylinidae*) me ocuparé oportunamente. Los *Phoridae* (dípteros) nuevos serán descritos por el Rev. Th. Borgmeier.

<sup>4</sup> REICHENSPERGER, *Zoolog. Anzeiger*, LX, página 211, 1924.

mientras que otras dos, representan formas sumamente evolucionadas de nuevos géneros. Uno de ellos, *Pselaphister* m., muestra características tan extraordinarias, que sin duda representa, por ahora, el *summum* de mirmecoidea en la evolución de los histéricidos; el otro, *Neolister* m., también muy curioso, ha sido encontrado en dos ocasiones con una colonia de *Solenopsis saevissima Wagneri*, cuando se trata indudablemente de un huésped primario de algún *Eciton*. Los detalles de este hallazgo irán al final de la descripción correspondiente.

Nuestras especies (excepto de *Synodites*) representan todas típicos sínfilos o verdaderos huéspedes, como se sabe, muy distintos de los histéricidos comunes, por la adopción de formas y colores más o menos miméticos y de caracteres suplementarios, como órganos de exudación: pelos, mechones de tricomas, fosetas y excavaciones pronotales y elitrales, etc., muy solicitados por las hormigas. Entre éstas y los sínfilos existe, pues, una relación íntima, lo que demuestran sus costumbres y caracteres adquiridos, más o menos manifiestos, según el grado de evolución <sup>1</sup>.

Con respecto a nuestras especies del género *Synodites*, observaciones *in situ* y en cautividad, me enseñaron que corresponden éstas más bien a la categoría de *sinecetos*, huéspedes tolerados, que a los *sínfilos*, propiamente dichos, no obstante sus caracteres «defensivos» (*Trutztypus*), bien manifiestos y comunes a las *Hetaeriomorphinae* (cabeza y antenas retráctiles, conformación de los escapos, miembros, etc.).

Nunca observé una relación íntima entre huéspedes y hormigas, ya sea amistosa, ya en sentido agresivo, por parte de estas últimas. Tanto las imágenes como sus larvas <sup>2</sup> frecuentan siempre los depósitos de residuos en los nidos, pero ocasionalmente se hallan también en los habitáculos o cámaras con las hormigas, de cuyo festín sin duda participan. Durante las erupciones de legionarias, se ve a menudo los *Synodites* fuera de los nidos, girar al rededor de las salidas, sin alejarse mucho y sólo en contadas ocasiones recorren cortos trechos por las huellas de las hormigas. Por costumbre parece que no acompañan a las colonias en marcha, como sucede con los sínfilos, y en dos casos me convencí que tampoco suelen hacerlo (a lo menos íntegramente), cuando las colonias se mudan o emigran a otro habitáculo. En una circunstancia he recogido en poco tiempo muchos *S. ecitonis* y más de 300 ejemplares de *S. ciliatus* al rededor de la salida de un nido, abandonado dos días antes por una fuerte colonia de legionarias, cuya emigración presenciaba durante varias horas, sin apercibirme entonces del acompañamiento de estos hués-

<sup>1</sup> Para más detalles, recomiendo la lectura del estudio del doctor Reichensperger (consideraciones comparativas), en *Revue Suisse de Zoologie*, 31, 4, páginas 117-133, 1924.

<sup>2</sup> Cantidades de larvas de histéricidos, que retiré de los residuos y traté criarlas hasta obtener imágenes, eran siempre atacadas por otras larvas de fóridos.

pedes. La facilidad con que los *Synodites* hacen uso de sus alas (que no he observado en las especies sínfilos), compensa su locomoción lenta, debida a sus cortos miembros y permite a esos individuos rezagados descubrir más rápidamente alguna nueva colonia donde hospedarse. Obstáculos o necesidades conducen indudablemente a una poliecitofilia, que es mucho más factible en tipos poco evolucionados.

Como se ve, tenemos con nuestros histéricidos y eicitófilos en general un campo aún inexplorado, que nos reserva muchas e interesantes sorpresas; desgraciadamente es de lamentar que falten en el país entomólogos y estudiosos, que quieran ocuparse y secundarnos en esta tarea de investigación.

A las descripciones de los nuevos histéricidos agrego sus correspondientes figuras, que darán idea de la belleza de sus formas mejor que aquéllas.

#### CARACTERÍSTICAS DE GÉNEROS Y ESPECIES

##### *Synodites splendens* Reichensperger

*Zoolog. Anzeiger*, XL, página 211, 1924.

*Traducción de la diagnosis.* — Largo : 1,4-1,8 milímetros; anchura : 1,1 milímetros.

Ovalar, convexo, liso, muy lustroso, todo de color castaño obscuro.

La frente es plana, ancha, la estría marginal fina, separada del clipeo inclinado; el labro corto y ancho es adelante anchamente subsinuoso, en el medio debajo dentellado; el pronoto es convexo, adelante bastante estrechado, los ángulos anteriores son subredondeados, la estría marginal es continua, la lateral interrumpida detrás de la cabeza. Escudete pequeño, visible.

Los élitros convexos son posteriormente redondeados, las estrías, humeral y subhumeral, son marcadas, otras no existen. El propigidio es anchamente subhexagonal, subconvexo y lustroso; el pigidio redondeado, atrás marginado. El prosterno estrechado es en la base



Fig. 1. — *Synodites splendens* Rchnspgr. (30 X)

regularmente escotado, las estrías marginales son aproximadas, subparalelas, el lóbulo es ancho, finamente marginado. Meso-metasterno no separados, ligeramente subconvexos, adelante en el medio algo deprimido, bastante bisinuoso, la línea mediana es muy fina, otras estrías o puntos nulos. Las tibias anteriores son por afuera subredondeadas, finamente denticuladas; las medianas y posteriores por afuera obtuso angulosas.

Esta especie se acerca a *S. detritus* Schmidt de Méjico, pero difiere por su superficie aún más lisa, la coloración distinta y otra conformación del esternón, etc. El borde que separa el medio frontal del clípeo es marcado. Toda la superficie y parte inferior, incluso los miembros, es lisa y lustrosa, no puntuada y glabra; no se observa la escultura característica de líneas semicirculares sobre el pronoto o los élitros, únicamente un encadenamiento de esos puntos detrás de la línea post frontal. Meso y metasterno son completamente soldados, el primero es algo impreso delante de la línea mediana metasternal, a cada lado se distingue solamente una línea, dirigida hacia afuera que circunda la cavidad coxal.

De esta especie encontré doce ejemplares en compañía con *S. ciliatus*, siempre próximos a las salidas de nidos de *Eciton dulcius jujuyense* y en una ocasión también cerca del orificio de un nido de *E. (A.) pseudops grandipseudops*.

El doctor Reichensperger, a quien debo la determinación, recibió la misma especie del Brasil (Río Negro, Paraná), encontrada en nidos de *E. quadrilume*, recordando ya su poliecitofilia.

#### **Xylostega Hubrichi Bruch**

*Colonides Hubrichi* Bruch, en *Revista del Museo de La Plata*, XXVII, página 187, f. 8, 1923.

Dos especies congéneres a la nuestra fueron descubiertas en el Brasil. *X. collegii* Rehnspgr. <sup>1</sup>, como huésped de *Eciton Burchelli* y *X. quadrilumis* Rehnspgr. <sup>2</sup>, de *Eciton quadrilume*. Las tres formas, muy afines, representan sin embargo tres distintos tipos adaptivos de tres diferentes especies de *Eciton*.

*X. Hubrichi* se asemeja mucho a *X. quadrilumis*, pero es más pequeño y más estrecho; la superficie es menos opaca, distintamente reticulada, las estrías o aristas del pronoto y de los élitros son de otra manera

<sup>1</sup> *Mittl. Schweiz. entom. Gesellsch.*, página 319, f. 4, 1923.

<sup>2</sup> *Zeitschr. f. wiss. Ins. Biologie*, página 251, f. 2, 1923.

dispuestas. Como se ve, por la fotografía del ejemplar típico que adjunto, tenemos aquí otra forma de los tipos defensivos (*Trutztypus*) muy evolucionado.

En cuanto a la posición genérica se refiere y aunque no conozco *in natura* el género *Colonides*, admito las razones del doctor Reichensperger, para fundar el género *Xylostega*, al cual corresponden las tres especies citadas.

Mi segundo ejemplar de *X. Hubrichi* lo encontré el verano pasado

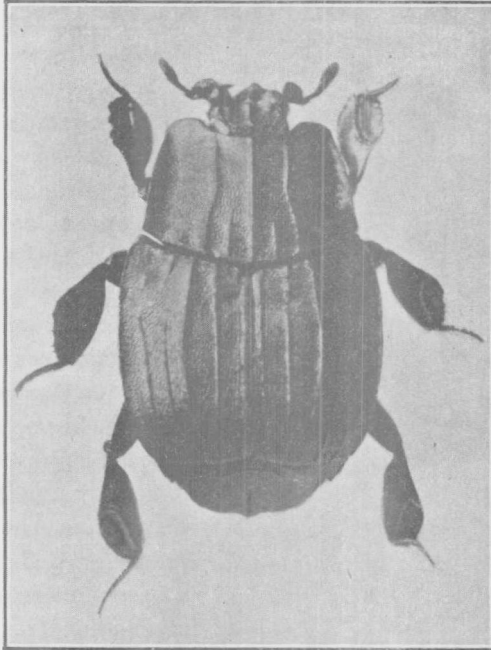


Fig. 2. — *Xylostega Hubrichi* Bruch (12 X)

(6, I, 1925), al cavar un nido de *Eciton dulcius jujuyense* por los alrededores de Alta Gracia.

**Hetaeriosoma gratiana n. spec.**

Largo: 1,5 milímetros; anchura máxima: 1 milímetro.

Anchamente ovalar, adelante y atrás subtruncado, moderadamente convexo. De un bello rojo castaño; lustroso, liso, con puntos pilíferos aislados, los pelos cortos, casi microscópicos.

La frente cóncava tiene sus bordes laterales muy levantados, formando aristas convergentes y entrecortadas en el margen del cípeo; entre los ojos hay una fina línea mediana bifurcada y otra transversal limita

el vértice; detrás de esta línea hay dos pelitos (cilias). El labro es rectangular, su borde anterior algo escotado, al lado de los ángulos otro pelito. Las mandíbulas son agudas en el ápice, su borde interno sin diente. Los escapos son gruesos, triangulares, glabros; la clava antenal es ovalar, más larga que el resto del funículo.

El pronoto, dos veces más ancho que largo, es algo estrechado hacia adelante; su borde anterior es ligeramente escotado en el medio, luego avanzado en la extensión de las fosas antenales, en el ápice truncado.

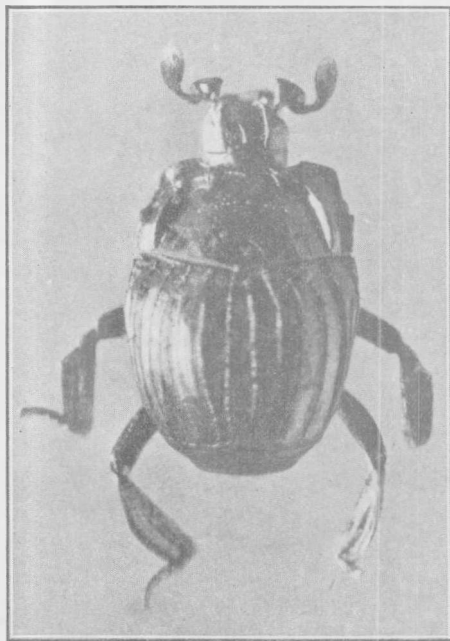


Fig. 3. — *Hetaeriosoma gratiana* Bruch (30 ×)

Sobre el dorso se distingue tres finas líneas arqueadas y otras cortas, oblicuas, basales; de cada lado se destaca una carena aguda, separada del borde lateral por un espacio hendido, siendo ese borde algo replegado y obtusamente anguloso; escasos puntos pilíferos (cilias cortas), lo mismo que las mencionadas líneas, están exactamente indicadas en nuestro diseño.

El escudete es muy pequeño, casi puntiforme.

Los élitros llevan una línea humeral y una breve subhumeral, además cuatro líneas dorsales, íntegras, algo destacadas en la base y acompañadas del lado interno por otras paralelas, muy finas, que con fuerte aumento aparecen como un encadena-

miento de semicírculos, tenuísimamente impresos; los espacios entre ambas líneas, casi insensiblemente inclinados hacia la interna y provistos de 6 a 7 puntos pilíferos (pelitos cortos amarillos).

El propigidio es hexagonal, plano, vertical e impuntado; el pigidio subtriangular, curvilíneo, replegado ventralmente.

La parte inferior del insecto es lisa, sin puntos pilíferos. El prosterno es muy fino y longitudinalmente arrugado, bastante corto, el surco mediano ancho, no carenado a los costados; el lóbulo es escotado, en el ápice oblicuamente inclinado. El mesosterno es corto, su proceso mediano romo, el surco meso-metasternal bien marcado. El metasterno es finamente alutáceo, provisto de línea mediana y otras laterales abreviadas. El primer esternito abdominal es subrectangular, marginado por una doble línea en sus cuatro costados.

Las tibias son anchas, comprimidas, las intermedias y posteriores ligeramente angulosas, los surcos tarsales son poco profundos, anchos; el borde interno de todas las tibias es simplemente ciliado; unas cuantas ciliias sobre el borde externo de las tibias anteriores.

De esta especie encontré un solo ejemplar, próximo al orificio de un nido de *Eciton (A.) pseudops grandipseudops*, es decir, con la misma colonia que proceden también *Synodites splendens* y *Chrysetaerius Reichenspergeri*, que a continuación describo.

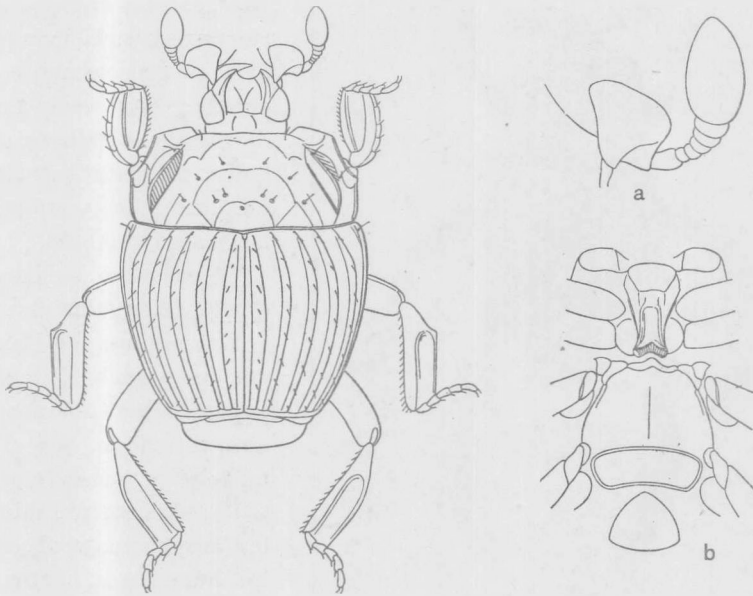


Fig. 4. — *Hetaeriosoma gratiana* Bruch. Contorno del insecto; a, antena; b, pro-meso y metasterno, 1º esternito abdominal y pigidio

Probablemente se trata de una forma vecina de *H. Sahlbergi* Schmidt, descrita del Brasil, en cuanto a su forma general y otras características, pero, la disposición de las líneas pronotales y presencia de agudas carenas prelaterales, como de las líneas dorsales y puntos pilíferos (ciliias), parecen muy distintos; estos últimos no se perciben ni en el propigidio, ni en la parte inferior de *H. gratiana*.

***Chrysetaerius Reichenspergeri* n. spec.**

Largo: 2,7-3 milímetros; anchura máxima: 1,5-1,6 milímetros; largo de la pata posterior: 3,2 milímetros.

Cuerpo ovalar, convexo; protórax subcuadrado; subopaco, de color rojo-castaño; la superficie rugosa y groseramente subreticulada, pilo-

sa: las setas amarillas, cortas, más o menos encorvadas, algunas más largas, erectas.

La frente es cóncava, sus aristas laterales convergen en el ápice del clipeo; el labro es anchamente rectangular; las mandíbulas son robustas.

El pronoto subcuadrado, poco convexo, es tan largo como ancho adelante; sus ángulos anteriores son bastante salientes, oblicuamente truncados; sus costados son ligeramente dilatados en su tercio anterior, luego algo escotados y nueva-

mente ensanchados hacia la base, con los ángulos posteriores rectos. Toda la superficie es groseramente reticulada; esta escultura es destacada en relieve, en los lados formada por líneas longitudinales, subparalelas y algo sinuosas.

El escudete es muy pequeño, triangular alargado.

Los élitros, casi tan largos como anchos, tienen la superficie más finamente rugoso-reticulada que el pronoto, dispersamente cubierta de setas cortas, subseriales (muy cortas en el centro); los húmeros salientes, son carenados como todo el margen lateral; se distingue una estría subhumeral sinuosa y en cada lado tres

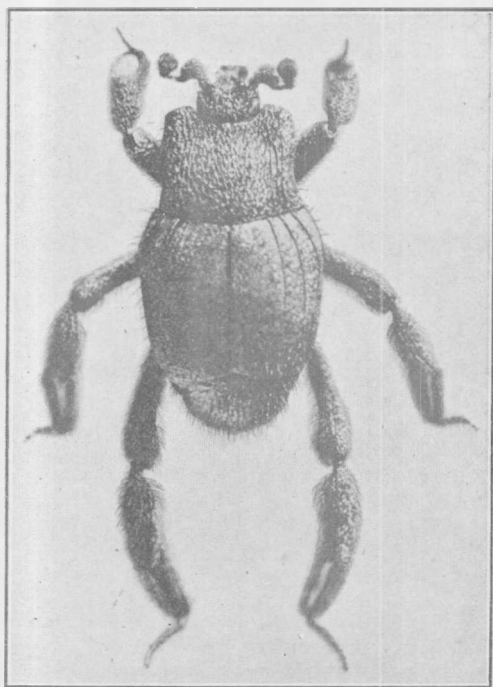


Fig. 5. — *Chrysetaerius Reichenspergeri* Bruch (16 X)

estrías dorsales, formadas por cortas aristas basales, lustrosas.

El propigidio es hexagonal, como el pigidio moderadamente convexo, ambos dispersamente setíferos.

La parte inferior y los miembros llevan más o menos la misma escultura que los élitros; las setas son más abundantes sobre el metasterno y primer esternito abdominal. La placa gular es grande, muy avanzada e inclinada; su borde anterior es arqueado; un profundo surco transversal separa la placa del prosterno. El prosterno, como dos veces más largo que ancho, es enangostado hacia las ancas, su margen lateral bicarenado, la escotadura apical angulosa. El mesosterno es corto, notablemente separado del metasterno por una línea transversal, lleva dos líneas marginales de cada lado.



Los miembros son robustos; las tibias no son netamente cilíndricas, su borde externo es obtusamente anguloso, en las anteriores lleva 8 a 10 espínulas; los surcos tarsales son todos profundamente cóncavos y en los bordes carenados; los fémures y sobre todo las tibias son abundantemente setígeros: las setas largas, encorvadas, rojo-castaños.

De este hermoso histérico he recogido veinte ejemplares, tomados entre una colonia en marcha (cambio de nido), de *Eciton (A.) pseudops grandipseudops*, el 5 de enero de 1924, cerca de Alta Gracia. Por su forma y modo de andar, recuerdan a ciertos acaros; cuando se ven molestados o acometidos recogen súbitamente la cabeza y los miembros, fingiéndose muertos durante largo rato.

Ésta es la segunda especie conocida del género *Chrysetaerius*, fundado por el doctor Reichensperger para un huésped de *Eciton quadriglume*, con procedencia del Brasil. *Ch. Iheringi* Rehnspgr. <sup>1</sup> es más evolucionado que nuestra especie, de forma más corta, más globosa, de coloración menos roja, más oscura y pilosidad más abundante. El pronoto es más corto y más convexo, sus ángulos son menos avanzados, dirigidos más hacia los costados, sin impresiones laterales. Los élitros están desprovistos de estriás dorsales, en cambio llevan largas setas seriales. El prosterno es más corto y mucho más ancho, sus lados paralelos, no carenados. Existe también una separación meso-metasternal y las líneas marginales, algo más marcadas. Las tibias son cilíndricas y no subangulosas como en *Ch. Reichenspergeri*.

Me es grato dedicar esta bonita especie a mi distinguido colega y amigo de Friburgo, quien nos hará conocer en breve nuevos histéricos ecitófilos.

*Sternocoelopsis subglabricollis* n. spec.

Largo total: 3,8 milímetros (con cabeza bien extendida); anchura máxima: 2 milímetros; largo de la pata posterior: 4,2 milímetros.

Cuerpo ovalar, adelante subtruncado, élitros convexos. De color rojo castaño; márgenes del pronoto, élitros, borde sutural, coxas y articula-

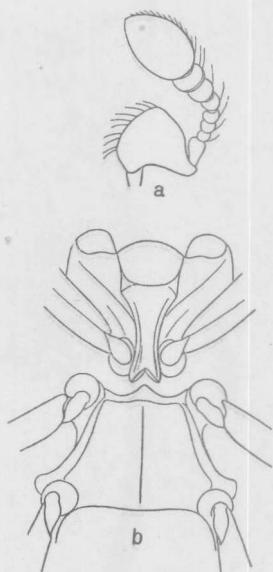


Fig. 6. — a, contorno de la antena; b, del pro-meso y metasterno

<sup>1</sup> Mittl. Schweiz. entom. Gesellsch., página 332, figura 6, 1923.

ciones más o menos negruzcos. De un lustre aceitoso, la pilosidad de color rojo ferrugíneo.

La frente cóncava con puntos setíferos, tiene gruesas aristas laterales, casi convergentes en el clípeo; entre los ojos y el borde frontal se destacan 3 a 5 largas setas. Los escapos son inflados, trilaterales, groseramente puntuados y pilíferos.

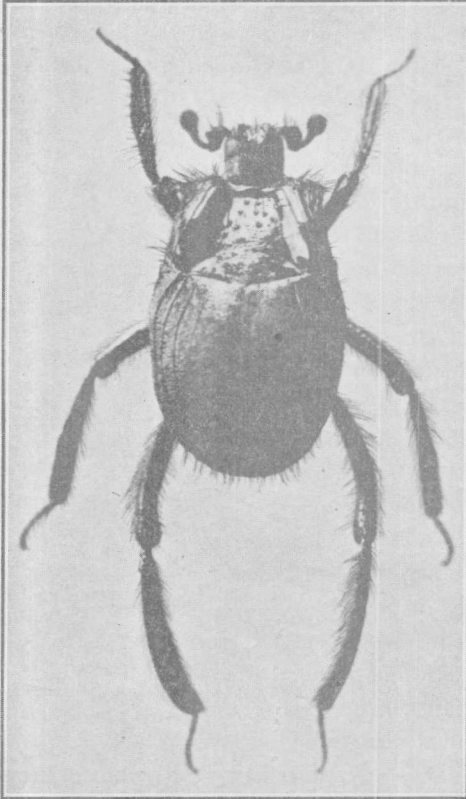


Fig. 7. — *Sternocoelopsis subglabricollis* Bruch (12 ×)

El pronoto, mucho más ancho que largo, es algo más estrechado hacia adelante; su borde anterior truncado es en el medio escotado, con los ángulos avanzados (hacia afuera). Los costados del pronoto están fuertemente levantados, en forma de gruesos burletes, más anchos adelante, sobre los cuales se distingue unas seis líneas (aristas) longitudinales; las líneas externas son irregulares y las dos internas unidas por otra línea bisinuosa, próxima al borde anterior; los ángulos y margen anterior están erizados de largas setas; unas cuantas setas nótese también cerca de los ángulos posteriores; el espacio mediano del pronoto (entre los burletes) es plano, lustroso, raramente acribillado de gruesos puntos setíferos.

El escudete es muy pequeño, triangular alargado, en su línea mediana impreso.

Los élitros son convexos, en la región basal-mediana ligeramente más planos, su superficie es rugosa, subreticulada, bastante áspera. Cada élitro, además de la línea humeral íntegra y la subhumeral, lleva cuatro líneas dorsales, de las cuales, las tres primeras son íntegras, destacadas en la base en forma de aristas, la cuarta línea es débil, abreviada en ambas extremidades.

El propigidio es subhexagonal, como el pigidio moderadamente convexo, presenta la escultura de los élitros, pero más fina y con puntos setíferos dispersos.

La placa gular es lustrosa, posteriormente separada del prosterno por un surco transversal, poco destacada, su borde anterior no escotado. El prosterno es como dos veces más largo que ancho, algo estrechado entre las ancas, el lóbulo es anchamente escotado con una línea marginal. En cada lado del prosterno hay una excavación oblonga, ribeteada, otra mediana, lustrosa, con líneas marginales, divergentes hacia las puntas del lóbulo. El mesosterno es corto, trilobulado, separado del metasterno por un surco débil; el lóbulo mediano es ancho, sumamente avanzado y espesado en forma de burlete, luego algo hendido. El metasterno, de superficie alutácea con brillo sedoso, lleva la línea mediana y las dos laterales abreviadas, como lo indica nuestro diseño. El primer esternito abdominal es groseramente rugoso.

Los miembros son largos y delgados. Las tibias más fuertemente comprimidas que los fémures; las anteriores y medianas subangulosas en su borde externo; las posteriores son más anchas, su borde externo suavemente arqueado; los surcos tarsales son superficiales. Fémures y tibias con setas largas y finas, bastante abundantes.

He tomado el ejemplar único de esta especie en el momento que salía del nido de una colonia de *Eciton dulcius jujuyense*, cerca de La Granja, Alta Gracia, el 21 de enero de 1924. Viene a representar la tercera especie del género, de cuales *S. Veselyi* Rehnspgr. <sup>1</sup> ha sido encontrado en Blumenau (Brasil), con *Eciton Burchelli* y *S. auricomus* Rehnspgr. <sup>2</sup>, con *Eciton quadriglume*, en Río Negro, Paraná (Brasil).

Nuestra especie se distingue de las citadas a primera vista por la pre-

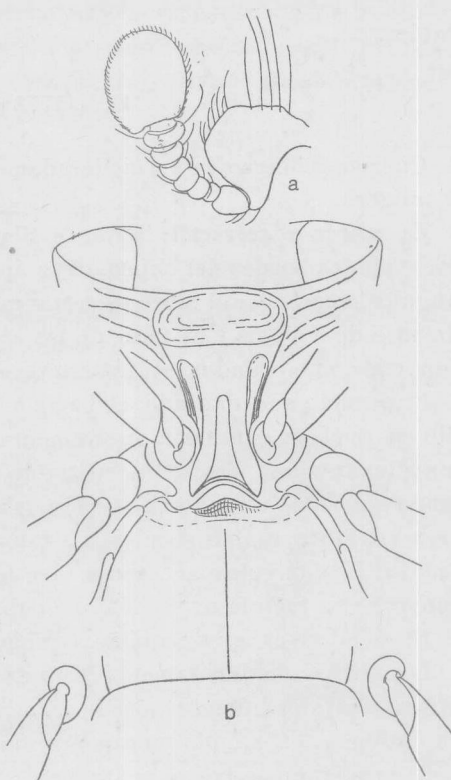


Fig. 8. — *Sternocoelopsis subglabricollis* Bruch  
a, antena; b, pro-meso y metasterno

<sup>1</sup> Mittl. Schweiz. entom. Gesellsch., página 330, 1923; Zeitschr. f. wiss. Ins. Biologie, Taf. III, figura 7, 1923.

<sup>2</sup> Zeitschr. f. wiss. Ins. Biologie, página 250, Taf. III, figura 5, 1923.

sencia de las líneas dorsales y la superficie de los élitros más rugosa, además por la distinta conformación del pronoto. Se acerca más a *S. auricomus*, cuyo pronoto es más estrangulado hacia adelante, su borde lateral no estriado y provisto de una densa franja de pelos (tricomas) amarillos, siendo el espacio mediano glabro, liso y algo convexo. En esta última, el surco mediano del prosterno es más largo y más ancho; el mesosterno es más largo, más largamente triangular, avanzado hacia la escotadura prosternal. Las líneas laterales del metasterno son menos notables.

#### NEOLISTER n. gen.

Cuerpo oblongo-ovalar, moderadamente convexo, lustroso, puntuado y pilífero.

La cabeza es retráctil; la frente lleva carenas laterales anchas, separadas de los bordes del clipeo, cuyo ápice es ligeramente escotado y sus ángulos marcados; el labro es rectangular; las antenas están insertadas delante de los ojos y al lado de las carenas frontales; los ojos son poco convexos, subovalados, atrás algo recortados.

El pronoto subcuadrado, es hacia adelante más estrechado, en el medio en toda su extensión fuertemente hendido, con los lados anchos, muy levantados; éstos, en su tercio anterior están entrecortados, de modo que se distingue una sección subcónica basal y otra anterior, convexa adelante; ambas secciones están acercadas como los bordes de una tenaza. Los ángulos anteriores del pronoto son salientes, oblicuos y convexos en toda la extensión que cubre las fosas antenales.

El escudete es muy pequeño, triangular.

Los élitros moderadamente convexos son impresos en la región mediana basal; los húmeros son obtusamente angulosos; no hay traza alguna de líneas, en cambio puntos gruesos, setíferos, subseriales.

El propigidio es corto, pentagonal, poco convexo e inclinado; el pigidio convexo, subcircular, recto en la base.

La placa gutural es fuertemente inclinada, redondeada en los ángulos, provista de dos finas líneas prelaterales. El prosterno es ancho y estrechado en la base, inclinado hacia la placa gutural, luego es convexo; no lleva surco mediano, solamente los bordes laterales marginados; el lóbulo es ancho, escotado en ángulo obtuso. El mesosterno es amplio, bisinuso, trilobulado; una separación meso-metasternal es apenas perceptible; el metasterno lleva únicamente una fina línea mediana. En el segundo ejemplar, el metasterno muestra una amplia cavidad (carácter sexual), como he señalado ya para algunas especies del género *Synodites* <sup>1</sup>.

<sup>1</sup> *Revista del Museo de La Plata*, XXVII, páginas 189-192, figuras 3 y 5, 1923.

Los miembros son bastante largos y delgados, los fémures más convexos del lado externo y menos comprimidos que las tibias; estas últimas son externamente estriadas, las anteriores llevan los surcos tarsales, las medianas y posteriores son en toda su extensión canaliculadas.

El nuevo género se asemeja a *Sternocoelopsis*, del cual representaría un tipo más evolucionado, pero ciertamente distinto, por la configuración más compleja del pronoto y por el esternón, de otra manera formado. La intersección de los bordes pronotales recuerda algo a *Terapus Bickhardti*, y en cuanto a la curiosa depresión basal de los élitros hay cierta convergencia con *Euxenister* Rehnspgr. <sup>1</sup>, aunque estos caracteres no indican ningún parentesco. El genotipo es:

*N. amphiphilus* n. spec.

(Lámina I)

Largo total: 2,3-2,5 milímetros; anchura máxima: 1,1-1,2 milímetros; largo de la pata posterior: 2,3 milímetros.

De un hermoso rojo ferrugíneo, en los individuos vivos con ciertos reflejos purpúreos; muy lustroso y liso; la pilosidad de un lindo amarillo oro, más larga sobre el pronoto y los miembros.

La cabeza (frente y labro) lleva pelitos cortos, aislados; los escapos son abundantemente setíferos, convexos arriba y por debajo cóncavos; la clava es ovoide, finamente pubescente.

El pronoto muestra en la hendidura mediana un pequeño tubérculo anterior, ciliado y otra protuberancia basal, oblonga, con ciliaciones microscópicas, reunidas de dos a tres en una misma base. Los bordes laterales, gruesos y muy levantados, muestran en ambos lados de su intersección (interno y externo) dos ribetes negros y pulidos; la porción anterior del

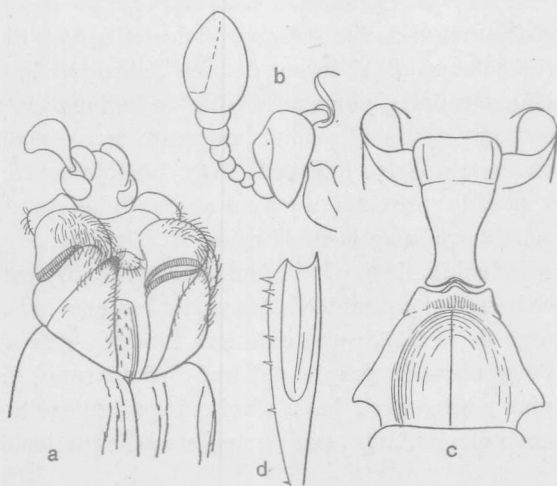


Fig. 9. — *Neolister amphiphilus* Bruch : a, pronotum  $\frac{3}{4}$  de perfil; b, antena; c, pro-meso y metasterno; d, tibia anterior

<sup>1</sup> *Mittl. Schweiz. entom. Gesellsch.*, página 333, Taf. 1, figura 8, 1923.

borde es convexa, rugosa, erizada de setas, dirigidas hacia atrás; la porción basal es corta, subcónica, termina adelante en punta roma, negra y pulida, con setas más ralas dirigidas hacia adelante; existen también setas dispersas en el margen superior, en los ángulos y costados del pronoto.

Los élitros llevan puntos pilíferos gruesos y subseriales (unas 9 a 10 series de cada lado); sobre el dorso hay una impresión basal mediana, como si fuera la prolongación de la hendedura pronotal; la región post-humeral hacia los costados es también algo impresa.

Del pro y mesosterno se destacan algunas setas. El propigidio, pigidio, metasterno y abdomen llevan puntos impresos con cortas ciliastriplas, semejantes como en la protuberancia mediana basal del pronoto y no observadas aún en otras especies. Las setas en las tibias son algo más densas y más largas que en los fémures. Las tibias anteriores llevan en el borde externo algunas espínulas subtriangulares.

De este curioso histérico he encontrado dos ejemplares ♂ y ♀, el 4 y 5 de febrero de 1925, con una colonia de *Solenopsis saevissima* Macdonaghi, refugiada debajo de una piedra.

En las dos ocasiones, los coleópteros se encontraban en medio de una aglomeración de las *Solenopsis*, destacándose de éstas en seguida por su vivo color rojo. Al tercer día, las *Solenopsis* habían desaparecido, desalojadas, sin duda, por una colonia de legionarias (*Eciton (A.) raptans*), hecho, que desde el primer momento hizo sospechar en una relación de éstas con nuestro huésped. Muy posiblemente, las legionarias tuvieron su morada próxima, a mayor profundidad de aquella piedra, dada la extraordinaria sequía de la estación, siendo luego atraídas a la superficie humedecida, después de fuertes lluvias. De esta manera puede haberse producido el contacto de los ecitófilos con las *Solenopsis*, pero nada hubiera de extrañar que existiera también una sinfilia más remota y que la organización propia del huésped (órganos de exudación, como glándulas y tricomas), haya originado su admisión y tolerancia, por espacio más o menos largo, por parte de sus segundos dueños.

#### PSELAPHISTER n. gen.

Alargado, convexo, liso y lustroso; de color rojo castaño, dispersamente puntuado y piloso.

La cabeza retráctil es globosa, los ojos son grandes, groseramente granulados; frente y clipeo son anchos, cortos, no visiblemente separados; el labro es corto, transversal. Las antenas están insertadas delante de los ojos, próximas al margen anterolateral de la frente; tienen el lado

superior del escapo inflado, el inferior cóncavo; la clava es grande, más larga que el resto del funículo, ovalar y finamente pubescente; las fosas antenales están en los ángulos del tórax. Las mandíbulas son medianamente gruesas, bruscamente encorvadas y puntiagudas.

El pronoto es alargado, su anchura máxima (adelante) es igual a su largo total; sus costados son hacia la base fuertemente enangostados; los ángulos anteriores son prominentes, oblicuamente truncados. Sobre el dorso, dos profundos surcos lo dividen en tres secciones, cada una formada por una giba o convexidad alargada, subtriangular; la mediana mayor, dispuesta en sentido opuesto a las dos laterales y limitada latero-basalmente por una incisión profunda.

Los élitros cortos y convexos, son mucho más anchos que el pronoto en su base, hacia atrás ensanchados, su borde pleural es anchamente replegado hacia abajo; sobre el dorso se nota dos líneas basales, apenas perceptibles.

El propigidio es muy inclinado, casi perpendicular; convexo, de contorno pentagonal, recto en la base. El pigidio, replegado por debajo del abdomen es convexo, subcircular y adelante también recto. El prosterno (figura 10 a) es corto, en relación al protórax, adelante convexo, luego algo inclinado y fuertemente estrechado entre las ancas, en forma de llave, con el lóbulo redondeado y escotado en el ápice. La placa gutural, más ancha que el prosterno, es fuertemente inclinada, su borde anterior levemente escotado. El mesosterno está formado por un proceso triangular, netamente separado del metasterno por una línea sinuosa. El metasterno es convexo, muy angostado adelante y bruscamente inclinado hacia los costados; existe una línea mediana, pero no hay traza alguna de líneas laterales. El primer esternito abdominal es convexo, ancho, rectangular y completamente liso; los demás esternitos son muy estrechados en su línea mediana, casi embutidos uno en el otro.

Las patas son bastante robustas, setíferos; fémures y tibias son poco comprimidos, todos los surcos tarsales son profundamente cóncavos.

Sin duda alguna, las características anotadas, sobre todo la conformación del protórax, largo y fuertemente estrechado en la base, con la curiosa gibosidad dorsal, lo mismo que la forma del esternón, como el aspecto general del insecto, no admiten una colocación en alguno de los géneros de las *Hetaerinae*, hasta ahora conocidos.

El doctor Reichensperger señala a su vez cierta convergencia (que no indica parentesco alguno) con *Euxenister* Rehnspgr., con respecto a las antenas, patas, meso y metasterno, que acusan parecida línea de evolución, lo mismo que el pronoto, que en *Pselaphister* es aún más evolucionado, debido a su alargamiento y estrechamiento en la base. Por la seme-

janza de forma no debe extrañarse, que al descubrir mi ejemplar, lo tomara a primera vista por un pseláfido; de ahí su nombre genérico. El genotipo es:

*P. mirandus* n. spec.

(Lámina II)

Largo total: 2 milímetros; anchura máxima: 0,9 milímetros; del pro-tórax en la base: 0,5 milímetros; largo de la pata posterior con el tarso: 2,3 milímetros.

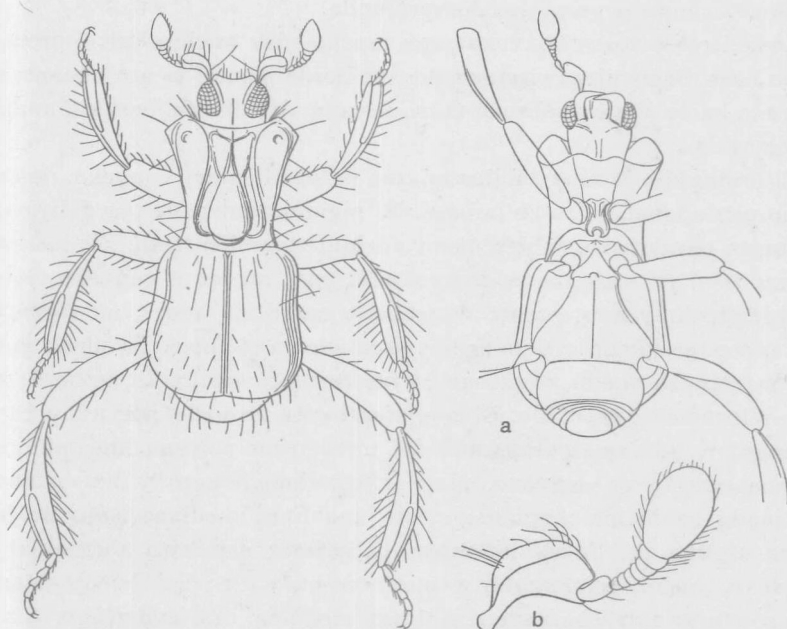


Fig. 10. — *Pselaphister mirandus* Bruch. Contorno del insecto, visto de arriba; a, visto por debajo; b, antena

De un vivo rojo castaño, las mandíbulas y patas algo más oscuras; liso y muy lustroso, con puntuación irregular y aislada y pilosidad amarilla, más densa y más larga en los miembros; algunos pelos setiformes, largos y aislados sobre el tórax y los élitros.

La cabeza es corta, globosa, dispersamente pilosa; la frente rugosa, lleva dos líneas finas a los costados y otra postmediana entre los ojos; los lados del clipeo no son marginados; el vértice es finísimamente reticulado. El escapo es rugoso, pilífero; el primer artículo del funículo es oblongo, tan largo como los cuatro subsiguientes reunidos; los artículos 2° al 7° son gradualmente ensanchados, la clava, más larga que el resto del funículo, es anchamente ovalar.



El pronoto tiene una conformación singular, como se verá en nuestras figuras. Su borde anterior es bastante escotado, los lados estrechados hacia la base, curvilíneas, el borde posterior es ligeramente arqueado, los ángulos posteriores son rectos. Las dos gibosidades antero-laterales están separadas de la postmediana por dos surcos, posteriormente muy profundos, subfosiformes. La giba mediana se estrecha hacia adelante y termina en una carena longitudinal. Las convexidades laterales corresponden a las fosas antenales y terminan con el borde lateral del pronoto. Éste, sobre todo las convexidades, llevan puntos irregulares impresos y pilosidad rala.

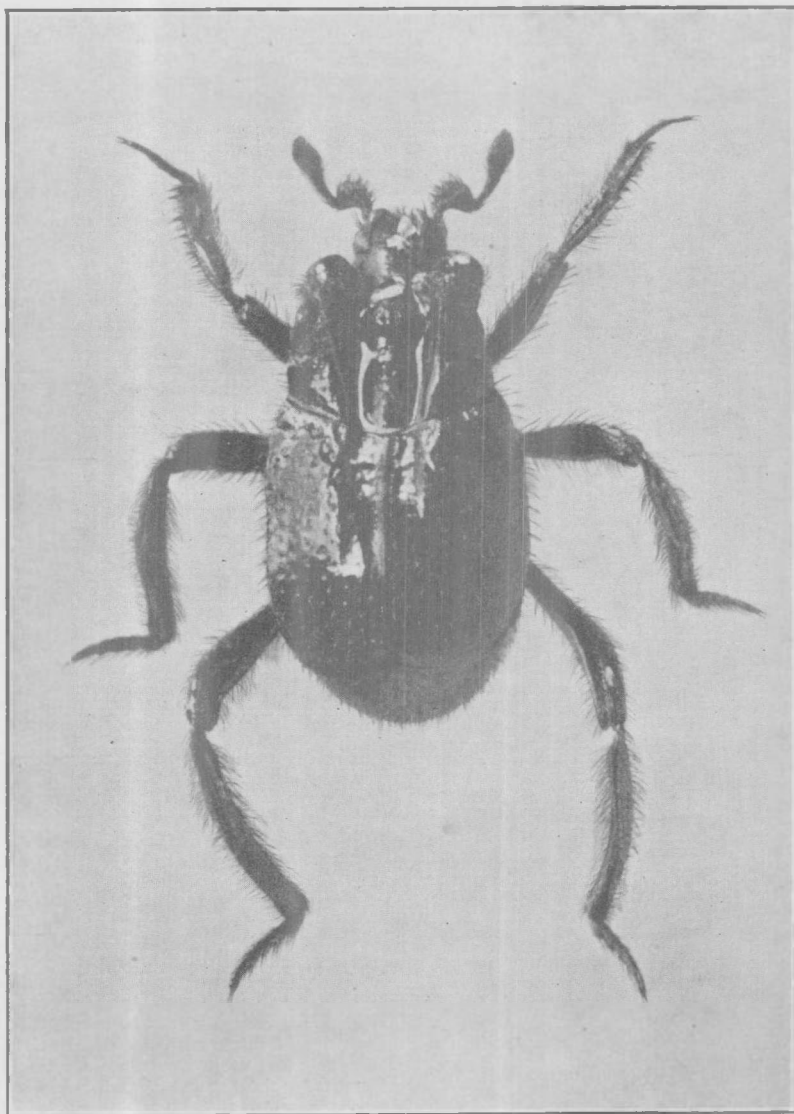
El escudete es muy pequeño, curvilíneo.

Los élitros son convexos, subcuadrados, hacia atrás ligeramente ensanchados y en los ángulos redondeados; los húmeros son ligeramente inflados, los costados en la región posthumeral algo impresos. El margen sutural es finamente carenado; dos débiles líneas dorso-basales son apenas notables. Escasos puntos pilíferos son algo más regulares, paralelamente a la sutura. Tanto el propigidio como el pigidio llevan pocos pelos aislados.

Toda la parte inferior es completamente lisa y lustrosa, glabra e impuntuada, solamente los costados del prosterno rugosos.

Las patas son robustas y setíferas; los fémures poco comprimidos y casi rectos; las tibiae son bastante anchas, estrechadas hacia la base, con los surcos tarsales cóncavos y marginados en sus bordes; las tibiae anteriores con 6 a 8 espínulas sobre el borde antero-externo.

Encontré el ejemplar típico en enero de 1924, cerca de La Granja (Alta Gracia), debajo de una piedra en compañía de *Eciton (Acamatus) Strobeli*. Al año después, el profesor Hubrich halló también en la citada localidad y con las mismas hormigas un segundo ejemplar, con el cual me ha sido un placer obsequiar al doctor Reichensperger.



*Neolister amphiphilus* Bruch (30 X)



*Pselaphister mirandus* Bruch (33 X)